



تـواد للتنمية الأسرية
Tawad for Family Development

التقرير السنوي للجمعية لعام 2024 م

(وفق متطلبات الممارسة)

المادة (42) من قواعد حوكمة الجمعيات والمؤسسات الأهلية

بِسْمِ اللَّهِ الرَّحْمَنِ الرَّحِيمِ

أولاً : الأحكام العامة:

لا يوجد أي أحكام تعذر تطبيقها خلال السنة المالية 2024 م

ثانياً : أعضاء مجلس الإدارة في عام 2024م:

م	الاسم	المنصب	المؤهل	الوظيفة	ملاحظات
1	د . عبد الحكيم بن خالد الحميد	رئيس المجلس	دكتوراه	المشرف العام على وكالة الحقوق	
2	تركي بن عبيد الراشد	نائب الرئيس	بكالوريوس	بإمارة منطقة الجوف	
3	هشام بن دخيل الربيع	عضو المجلس	بكالوريوس	مشرف تربوي بتعليم الجوف	
4	د . عبدالله بن عبدالرحمن السويلم	عضو المجلس	دكتوراه	موجه طلابي بتعليم الجوف	
5	د . حمود بن سعدون البحيران	عضو المجلس	دكتوراه	(مشرف تربوي بتعليم الجوف (متقاعد	
6	رزق بن زيد الراشد	عضو المجلس	بكالوريوس	محاضر بجامعة الجوف	
7	عادل بن مبارك الفالح	عضو المجلس	بكالوريوس	(موظف حكومي (متقاعد	

ثالثاً: اجتماعات مجلس الإدارة في عام 2024م:

الرقم	التاريخ	المكان	عدد الحضور	اكتمال النصاب
19/03	06/02/2024م	حضورى	7	مكتمل
20/03	05/03/2024م	حضورى	7	مكتمل
21/03	19/08/2024م	حضورى	7	مكتمل
22/03	18/09/2024م	حضورى	7	مكتمل
23/03	27/10/2024 م	حضورى	7	مكتمل
24/03	09/12/2024 م	حضورى	7	مكتمل

خامساً: الموظفون القياديون في عام 2024م:

الاسم	المنصب	المؤهل	الخبرات
نايف بن عبد الله المريحيل	الرئيس التنفيذي	بكالوريوس	اثنا عشر عاما
بشاير فارس العويش	ومديرة الوحدة التطوعية ومشرفة القسم النسائي	بكالوريوس	خمسة أعوام

سادساً: اللجان واجتماعاتها في عام 2024م:

لا يوجد لجان عاملة بالجمعية خلال العام المالي.

سابعاً: اجتماعات الجمعية العمومية في عام 2024م:

الرقم	التاريخ	النوع	مكان الاجتماع	القرارات
1/24	15/09/1445هـ 25/03/2024 م	عادي	مقر الجمعية	(1) المصادقة على تقرير المحاسب القانوني للحسابات الختامية للجمعية لعام 2023 م (2) تفويض مجلس الإدارة للتعاقد مع مكتب محاسب قانوني معتمد لإعداد القوائم المالية للجمعية للعام المالي 2024 م
2/24	15/09/1445هـ 25/03/2024 م	غير عادي	مقر الجمعية	(1) اعتماد اللائحة الأساسية المحدثة للجمعية وفق النموذج المعتمد من المركز الوطني لتنمية القطاع غير الربحي (2) اعتماد إضافة بند للمادة السادسة والخمسين من اللائحة الأساسية المحدثة (الفصل الثاني، الشؤون المالية والميزانية)
3/24	14/03/1446 هـ 17/09/2024 م	عادي	مقر الجمعية البعض عن بعد	(1) الموافقة على ترشيح الراغبين لعضوية المجلس في الدورة القادمة من أعضاء المجلس الذين سبق لهم تمثيل المجلس لأكثر من دورتين على التوالي (2) اعتماد لجنة الانتخابات لإدارة عملية انتخاب أعضاء مجلس إدارة الجمعية للدورة الرابعة

ثامناً : تقييم أداء المجلس واللجان:

يتم تقييم أداء المجلس من خلال استبيان تقييم ذاتي لأعضاء المجلس يعبئه كل عضو سنويا لتقييم أداء المجلس من حيث الاجتماعات ، القرارات ، التخطيط ، التواصل ، وغيرها .

• مؤشرات أداء رئيسية:

- في عام 2024 اعتمد مجلس الإدارة آلية تقييم ذاتي سنوي لأداء المجلس
- تم تنفيذ التقييم من خلال نموذج إستبيان إلكتروني يعبئه كل عضو ، شمل محاور : الحوكمة ، و الالتزام ، و حضور الاجتماعات ، و جودة القرارات ، و متابعة التنفيذ.
- كما تم عقد جلسة تقييم لمراجعة النتائج و مناقشة التوصيات .
- أظهرت النتائج ارتفاع مستوى التفاعل داخل المجلس و تحسين الكفاءة مقارنة بالعام السابق.

تاسعاً: المكافآت (إن وجدت):

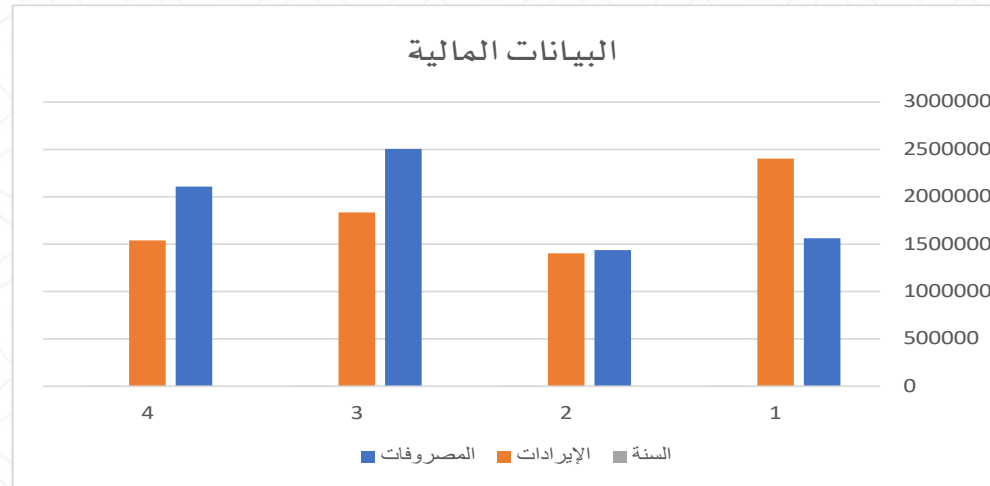
لم تصرف أي مكافآت خلال السنة المالية.

عاشراً: الالتزام بالأنظمة:

لم تُسجل ضد الجمعية أي مخالفات أو جزاءات أو غرامات خلال السنة المالية

حادي عشر: البيانات المالية:

المصروفات	الإيرادات	السنة
1561013	2403357	2024
1437996	1402739	2023
2503415	1833655	2022
2105281	1539745	2021



ثاني عشر: القوائم المالية:

تم اعتماد القوائم المالية لعام 2024 م من المحاسب القانوني و من الجمعية العمومية، و تشمل الميزانية العمومية، قائمة الأنشطة، التدفقات النقدية، و الإيضاحات المتممة، و لا توجد ملاحظات جوهرية أو رأي متحفظ من المراجع الخارجي.

ثالث عشر: الإفصاح:

لا يوجد أي عقود فيها مصلحة لأحد أعضاء المجلس أو الموظفين القياديين أو أي شخص له علاقة.

رابع عشر: برامج وأنشطة الجمعية:

م	المبادرة	هدف المبادرة	برامج المبادرة	عدد المستفيدين	عدد المتطوعين	نسبة الإنجاز
١	مبادرة إسعاد	الاسهام في تكوين وتمكين ودعم المقبلين على الزواج والاسر الناشئة لتحقيق السعادة الزوجية والاستقرار الاسري	<p>برنامج حياة هانئة لتأهيل المقبلين على الزواج</p> <p>برنامج هل من طريق لحل مشاكلي الزوجية</p> <p>برنامج حياة هانئة لتأهيل المقبلات على الزواج</p> <p>برنامج إضاءات زوجية</p> <p>برنامج ادارة الخلافات الزوجية</p> <p>برنامج حياة هانئة لتأهيل ودعم المقبلين على الزواج</p>	٩٣٢	١٤	% ١٠٠
٢	مبادرة جودة الحياة الأسرية	تعزيز الاستقرار والاسعاد الاسري والتوعية بطريقة التربية الوالدية الصحيحة ، وتوعية أفراد الاسرة بطريقة الصحيحة للتعامل مع مبدأ الحقوق والواجبات الأسرية	<p>ركائز الاستقرار في الاسرة</p> <p>المدد النظامية لسقوط الحق بالمطالبة</p> <p>طرق العيش بوعي</p> <p>الام منهج ورساله</p> <p>الام المتبعتة</p> <p>الحوار الاسري طريقتنا لحياه امنه</p> <p>الحوار الاسري الفاعل</p> <p>تربية الغرائز</p> <p>مسؤولية الأسرة بالمجتمع</p> <p>تحديات الام العاملة</p> <p>التوازن بالمسؤوليات بين البيت والعمل</p>	١٠١٦	٢١	% ٨٠
٣	مبادرة مستقر	الاسهام في خفض حالات النزاع والعنف الاسري وتعزيز الاستقرار الاسري	<p>ادارة الحوار الأسري</p> <p>التوازن بين الاحتياجات الشخصية وتربية الابناء</p> <p>الذكاء العاطفي</p> <p>الاصلاح الاسري</p> <p>العنف الاسري وتأثيرك على شخصية الابناء</p>	٤٥٨	٨	% ١٠٠
٤	مبادرة أعمال	تأهيل وتمكين الشباب والفتيات وتنمية المهارات الأساسية لريادة الأعمال والتعرف على احتياجات سوق العمل والتوجهات الاقتصادية المحلية والعالمية لدخول بسوق العمل	<p>برنامج اطلق مشروعك الريادي</p> <p>ورشه عمل اطلق مشروعك التجاري</p> <p>برنامج الإدارة المالية</p> <p>برنامج تصميم جيوغرافيك وعلاقتها بالتواصل المؤسسي</p> <p>برنامج تمكين الفتيات لدخول سوق العمل</p> <p>برنامج إدارة المخاطر للمشاريع الريادية</p>	٢٣١٠	٢٨	% ١٠٠

			برنامج مفاتيح النجاح الخمس			
			برنامج التجارة الإلكترونية			
			برنامج مهارات التسويق			
			برنامج التميز في خدمة العملاء			
% ٤٥	٣	١٤	برنامج تصنيع منتجات الزيتون .	تهدف إلى مأسسة التدريب الحرفي وتأهيل الأسر المنتجة من خلال تدريب وتأهيل (٢١) مدربة معتمدة من المؤسسة العامة للتدريب التقني والمهني في سبع مسارات حرفية خلال عام ٢٠٢٤ ، وتحويل الممارسات التدريبية في البرامج الحرفية المستوحاة من التراث السعودي الأصيل من العمل العشوائي القائم على المعاشة فقط إلى عمل احترافي مهني يقوم على أسس التدريب العلمية المبنية على الجذور التاريخية للحرفة ، وتوطين التدريب على هذه الحرف بتأهيل عدد من المدربات في جميع مدن ومحافظات ومراكز منطقة الجوف وما جاورها من المناطق الشمالية ، وذلك لتوسيع دائرة التدريب عليها لتمكين المستفيدات مستقبلاً من البرامج التدريبية الحرفي للبدء بمشاريعهن الخاصة للوصول للاكتفاء المالي وتحقيق الاستقرار لهن ولأسرهن ، والاستفادة من برامج التمويل الخاصة بها .	مبادرة إثناء	٥
	٣	٨	برنامج الخياطة التراثية (فن المقاسات ، التطريز ، التصميم)			
	٣	١٥	برنامج منتجات السدو			
	٣	١٦	برنامج تجفيف الفواكه وصناعة المرببات .			
	٣	١٣	برنامج منتجات النخيل (السعف ، تصنيع التمور ، تصنيع المشتقات من التمر) .			
	٣	١٠	برنامج الصوف (المشغولات اليدوية من الصوف) .			
	٣	١٥	برنامج صناعة الصابون البلدي .			
% ١٠٠	١٢	١١٠٠٠	خمس نشرات أسبوعية	توعية وتنقيف المجتمع بشتى مجالات الحياة المتعلقة بالأسرة ، ومواكبة الأيام والمناسبات الوطنية والعالمية والاجتماعية	مبادرة التوعية بالمحتوى الإعلامي	٦
% ١٠٠	٤	١٢	الاستضافة المكانية للفعاليات	مساندة ودعم المنظمات بالقطاعات الثلاث فيما يخدم المجتمع	مبادرة المسؤولية الاجتماعية	٧
	٣	٥	الشراكات والاتفاقيات			
	٥	٣	الاطلاع على تجربة توادّ الداخلية			
	٣	٣	تدريب الموظفين			

	٤	٦	زيارات المانحين والداعمين			
% ١٠٠	٣	٣	بناء الخطة الاستراتيجية وتطوير الخريطة التنظيمية	رقد المنظمات بالمعارف والقدرات المؤسسية اللازمة والمختصين المؤهلين ، وتمكين المنظمات من مهارات وأدوات الأداء الاستراتيجي والتشغيلي المتفوق ، والتطوير التنظيمي الشامل لها ، والتنمية المهنية المتخصصة للعاملين فيها .	٨	مكتب مسارات الإبداع للحلول الإدارية المتكاملة
	٢	١٢	بناء وتصميم المبادرات			
	١	٢	تحليل الوضع الراهن (تحليل بيكاسو)			
	٤	١٤	الاستشارات الإدارية والمالية والفنية			
% ٦٠	٢	١	برامج قائمة وجاري العمل عليها			
% ١٠٠	٣	٧٢	برنامج وتد	محضن تعليمي ومهاري وتربوي وحرفي نسعى من خلاله إلى تأهيل الفتيات من (١٥ - ٣٥ عام) لتكون بنتا وزوجة وأماً تامة متكاملة .	٩	نادي تام النسائي
	٢	٩٨	برنامج متنفس			
	٥	١٦٥	برنامج ديوانية تام			
	١٢	٢١٧	أمسيات رمضان			
	٣	١٥	برنامج ثلاثون (بيئة تفاعلية ثلاثون يوماً)			
	٤	٩٠	مبادرة غرس			
	١٢	٢٤٤	برنامج بشار الخير أقبلي			
	١٥	٢٩٦	برنامج زاد القلوب			
	٢	٣٣	برنامج كيف أستعيد رشاقتي في رمضان			
	٣	٥١	برنامج كيف استفيد من مرحلة الشباب			
	٢	١٨	برنامج التطوع الاحترافي			
	٤	٦٥	برنامج ستارة لتعلم الكروشية			
	٢	٢٠	برنامج خذي فكرة			
	٢	١٠	برنامج بارعة			
٩	١٩٤	برنامج نفائس				
١٣	٢٠٣	برنامج خطوات ذهبية لبناء الشخصية				
% ١٠٠	٥	٨٩	الشراكة مع بنك التنمية الاجتماعية في تنفيذ برامج حرفية	الشراكة في تنفيذ واحتضان البرامج المتنوعة التي تستهدف أبناء وبنات المنطقة		١٠
% ١٠٠	٥	٧٦	الشراكة مع ابن محفوظ في تنفيذ برنامج التأهيل الفتيات لسوق العمل			
	٢٣٨	١٧٨٢٤	٦٨ برنامج	الإجمالي		



م	المبادرة	هدف المبادرة	برامج المبادرة	عدد المستفيدين	عدد المتطوعين	نسبة الإنجاز
١	مبادرة إسعاد	الاسهام في تكوين وتمكين ودعم المقبلين على الزواج والاسر الناشئة لتحقيق السعادة الزوجية والاستقرار الاسري	برنامج حياة هانئة لتأهيل المقبلين على الزواج	٤٠٢	٦	% ١٠٠
			برنامج حياة هانئة لتأهيل المقبلات على الزواج			
٣	مبادرة مستقر	الاسهام في خفض حالات النزاع والعنف الاسري وتعزيز الاستقرار الاسري	برنامج إضاءات زوجية	٤٥٨	٨	% ١٠٠
			برنامج ادارة الخلافات الزوجية			
٤	مبادرة أعمال	تأهيل وتمكين الشباب والفتيات وتنمية المهارات الأساسية لريادة الأعمال والتعرف على احتياجات سوق العمل والتوجهات الاقتصادية المحلية والعالمية لدخول بسوق العمل	أمسيات حوارات أسرية -متكرر:-	٥٨٤	١٣	% ١٠٠
			١. الحوار الاسري طريقنا لحياء امته .			
٥	مبادرة إثراء - مستمرة إلى نهاية العام-	تهدف إلى مؤسسة التدريب الحرفي وتأهيل الأسر المنتجة من خلال تدريب وتأهيل (٢١)مدربة معتمدة من المؤسسة العامة للتدريب التقني والمهني في سبع مسارات حرفية خلال عام ٢٠٢٤ ، وتحويل الممارسات التدريبية في البرامج الحرفية المستوحاة من التراث السعودي الأصيل من العمل العشوائي القائم على	٢. الحوار الاسري .	٨	٣	% ٧٥
			٣. حوار القصص .			
			أمسيات الأمومة -متكرر:-	١٥	٣	
			١. الام العاملة .			
			٢. الام المتعنتة.			
			٣. الام منهج ورساله			
			ادارة الحوار الأسري			
			التوازن بين الاحتياجات الشخصية وتربية الابناء			
			الذكاء العاطفي			
			الاصلاح الاسري			
			العنف الاسري وتأثيرك على شخصية الابناء			
			برنامج دراسة السوق			
			برنامج الإدارة المالية			
			برنامج تطبيقات مساندة			
			برنامج العلامة التجارية			
			برنامج تصنيع منتجات الزيتون .			
			برنامج الخياطة التراثية (فن المقاسات ، التطريز ، التصميم)			
			برنامج منتجات السدو			

	٣	١٦	برنامج تحفيف الفواكه وصناعة المرببات .	المعايشة فقط إلى عمل احترافي مهني يقوم على أسس التدريب العلمية المبنية على الجذور التاريخية للحرفة ، وتوطين التدريب على هذه الحرف بتأهيل عدد من المدربات في جميع مدن ومحافظات ومراكز منطقة الجوف وما جاورها من المناطق الشمالية ، وذلك لتوسيع دائرة التدريب عليها لتمكين المستفيدات مستقبلاً من البرامج التدريبية الحرفي للبدء بمشاريعهن الخاصة للوصول للاكتفاء المالي وتحقيق الاستقرار لهن ولأسرهن ، والاستفادة من برامج التمويل الخاصة بها .			
	٣	١٣	برنامج منتجات النخيل (السعف ، تصنيع التمور ، تصنيع المشتقات من التمر) .				
	٣	١٠	برنامج الصوف (المشغولات اليدوية من الصوف) .				
	٣	١٥	برنامج صناعة الصابون البلدي .				
١٠٠ %	١٠	١١٠٠٠	خمس نشرات أسبوعية	توعية وثقافة المجتمع بشقي مجالات الحياة المتعلقة بالأسرة ، ومواكبة الأيام والمناسبات الوطنية والعالمية والاجتماعية	٦	مبادرة التوعية بالمحتوى الإعلامي	
١٠٠ %	٤	٥	الاستضافة المكانية للفعاليات	مساندة ودعم المنظمات بالقطاعات الثلاث فيما يخدم المجتمع	٧	مبادرة المسؤولية الاجتماعية	
	٣	٢	الشراكات والاتفاقيات				
	٥	٢	الاطلاع على تجربة تواؤم الداخلية				
١٠٠ %	١	٣	بناء مبادرات جديدة للمنظمات (خلل ، العون ، إكرام الموتى)	رفد المنظمات بالمعارف والقدرات المؤسسية اللازمة والمختصين المؤهلين ، وتمكين المنظمات من مهارات وأدوات الأداء الاستراتيجي والتشغيلي المتفوق ، والتطوير التنظيمي الشامل لها ، والتنمية المهنية المتخصصة للعاملين فيها .	٨	مكتب مسارات الإبداع للحلول الإدارية المتكاملة	
	٢	٨	الاستشارات الإدارية والمالية والفنية				
٧٠ %	٢	١	برامج قائمة وجاري العمل عليها				
١٠٠ %	٣	٧٢	برنامج وتد للأطفال - مستمر-	محضن تعليمي ومهاري وتربوي وحرفي نسعى من خلاله إلى تأهيل الفتيات من (١٥ - ٣٥ عام) لتكون بنتا وزوجة وأماً تامه متكاملة .	٩	نادي تام النسائي	
	٢	٩٨	برنامج متنفس -مستمر -				
	٥	١٦٥	برنامج ديوانية تام -مستمر-				
	٤	٩٠	مبادرة غرس - مستمر-				
	٧	١٠٦	برنامج مرسي				
٢٥ %	٣	٣٠	الشراكة مع مركز مساق التعليمي - برنامج كفاءات- مستمر عام دراسي			١٠	مبادرة شريك

٣٠%	٤	٥٠	الشراكة مع معهد حرفة – برامج حرفية-	الشراكة في تنفيذ واحتضان البرامج المتنوعة التي تستهدف أبناء وبنات المنطقة		
١٠٠%	٣	٢٧	حالات جديدة في الربع الثاني من عام ٢٠٢٤	احصائيات مركز شمل	مركز شمل	١١
	٣	٧٩	حالات الاستلام والتسليم من المركز (زيارة)			
	٣	١١٠	حالات الاستلام والتسليم من المركز (مبيت)			
	٣	٥	حالات الرؤيا داخل المركز.			
	٣	٣٠	حالات تم التوفيق بينهما بمعرفة المركز وأصبحت الزيارة تتم من المنزل مباشرة بالإشراف الهاتفي من المركز			
	٣	٣	حالات تم التوفيق بينهما بمعرفة المركز وأصبحت الزيارة تتم من المنزل مباشرة			
	٣	٢٢٦٨	عدد الزيارات التي تمت خلال الربع الثاني			
١٠٠%	٢	٢٨	١٦ حضورية	احصائيات مركز قُرة للاستشارات الأسرية	مركز قُرة للاستشارات الأسرية	١٢
	١	٣٩	٣٩ هاتفية			
١٠٠%	١	١٤	٤ إحالات رسمية – ٣ حضور ودي	احصائيات مركز نجوى لإصلاح ذات البين	مركز نجوى لإصلاح ذات البين	١٣
	١٢٨	١٥٧٧٠	٤٩ برنامج	الإجمالي		١٤



قنوات تواد الإعلامية



TAWAD_JF

